



Les Enfants
de Panzi et d'ailleurs

Rapport annuel 2023



Avant-propos

de la Présidente

2023 se clôture sur une note d'espoir et d'optimisme pour les enfants de Panzi et d'ailleurs. Malheureusement, force est de constater que de nombreux enfants à travers le monde souffrent encore et toujours plus de la barbarie des adultes.

Qu'il s'agisse de l'Ukraine, de la Syrie, de Gaza, du Soudan et de bien d'autres pays souvent oubliés, l'avenir de beaucoup trop d'enfants est menacé. Et quand l'avenir des enfants est menacé, n'est-ce pas notre humanité toute entière qui est en danger ?

La multiplication des crises et leur complexité est un véritable défi pour les humanitaires. C'est donc avec une profonde gratitude et beaucoup de projets à venir que je vous présente le rapport annuel de notre association pour l'année 2023.

Notre organisation a connu des développements significatifs au cours de l'année écoulée. Malgré les défis, nous avons maintenu notre programme et offert aux enfants un équilibre familial et psychologique, un accès à une éducation de qualité et des initiations à différents métiers.

En parallèle, nous avons élargi notre réseau de partenaires locaux et internationaux, renforçant ainsi notre capacité à atteindre un plus grand nombre d'enfants dans le besoin.

Les synergies avec d'autres organisations ont également permis d'améliorer l'efficacité de nos interventions notamment en matière de prévention et de sensibilisation. Bien que nous soyons fières des progrès accomplis, nous sommes conscientes des défis persistants.

Les ressources limitées et les circonstances géopolitiques complexes exigent de nous une adaptabilité continue. Nous restons déterminées à surmonter ces obstacles, conscientes que chaque enfant aidé représente un pas de plus vers un avenir meilleur.

Nos succès n'auraient été atteints sans le dévouement inlassable de notre équipe en RDC et en Belgique, le soutien indéfectible de nos donateurs et la confiance renouvelée de nos partenaires. Nous remercions encore tous ceux qui ont contribué, de près ou de loin, à la réalisation de notre mission.

L'année à venir sera marquée par de nouveaux défis, mais aussi par de nouvelles opportunités. Nous avons l'intention d'élargir nos programmes de formation, d'intensifier nos efforts en matière de prévention et de renforcer notre impact sur les communautés en RDC. Nous devons aussi intensifier nos campagnes de récolte de fonds.

En conclusion, je tiens à réaffirmer notre engagement envers la cause des enfants vulnérables dans les conflits armés et en particulier des enfants victimes et nés de violences sexuelles. Ensemble, nous pouvons créer un monde où chaque enfant a la possibilité de réaliser son plein potentiel.

Cathleen de Kerchove

Présidente et co-fondatrice de EPA

Table des matières

Avant-propos	2
Présentation de EPA	4
Organigramme	7
Mission, Vision, Valeurs	8
Objectifs	9
En 2023	10
Visites à domicile	11
Plaines de jeux thérapeutiques	12
Soutien scolaire	13
Campagnes de prévention	14
Campagnes à la radio	15
Les jeunes filles de EPA	16
L'histoire de Nadia	17
Formations	18
Missions	19
Événement : Jambo 4	20
Défis et perspectives	21

Présentation de EPA



Dans de nombreux pays, les violences sexuelles sont toujours utilisées dans le but d'humilier, d'infliger la terreur et de détruire les communautés. Elles provoquent des conséquences à très long terme pour les femmes, les jeunes filles et depuis peu, même les bébés. Ce crime reste encore largement impuni et les victimes ne bénéficient que très rarement de réparation, qu'elle soit physique, sociale ou juridique.

De 1996 à 2012, en République Démocratique du Congo, plus de 200 000 femmes et filles ont été victimes de violences sexuelles. (ONU, 2012) Ce chiffre alarmant des cas de violences sexuelles est dénoncé par l'ONU et par le Docteur Mukwege, chirurgien gynécologue et co-lauréat du prix Nobel de la Paix 2018.

Le Docteur Mukwege soigne les victimes de violences sexuelles dans l'hôpital de Panzi, à Bukavu. À Panzi, les soins médicaux apportés aux victimes sont complétés par une prise en charge holistique. En 2013, le Docteur Mukwege a vu arriver des enfants de plus en plus jeunes dans son hôpital. Il ne peut alors pas leur offrir la même prise en charge globale vu leur contexte familial : leur mère laisse ses autres enfants en bas âge au village, dont elle doit s'occuper et ne peut manquer un jour de travail pour subvenir à leurs besoins.

C'est donc à la demande du Docteur Mukwege que Véronique De Keyser, Cathleen de Kerchove, Isabelle Durant et Marie-Dominique Simonet décident de créer l'ASBL Les Enfants de Panzi et d'ailleurs (EPA) en 2015.

Présentation de EPA



EPA prend en charge les jeunes victimes de traumatismes graves dans les zones de conflit et de post conflit, plus particulièrement les enfants victimes et/ou nés de violences sexuelles.

EPA a développé une méthodologie de prise en charge psychosociale holistique des enfants sur trois ans en partenariat avec l'Université de Liège (ULiège). Celle-ci est enseignée de manière continue aux équipes locales de psychologues et d'assistantes psychosociales et fait l'objet de formations à d'autres organisations non gouvernementales.

L'équipe locale accompagne ces jeunes victimes de violences graves en utilisant des thérapies individuelles, mais aussi des thérapies de groupe inspirées de la thérapie par le jeu et de l'art thérapie.

EPA apporte aussi un accompagnement scolaire aux enfants et un soutien aux mamans et aux familles. La prise en charge globale est complétée par des campagnes de prévention sur des thèmes en rapport avec les droits des enfants, l'éducation, la prévention de conflits et les objectifs de développement durable. Elles sont destinées aux parents des enfants, à leurs enseignants et aux responsables communautaires.

EPA a d'abord pris en charge un premier groupe d'enfants majoritairement composé de très jeunes filles victimes de violences sexuelles pendant 3 ans. En 2020, un second groupe d'enfants a été soutenu avec cette fois une majorité d'enfants nés de violences sexuelles. Des enfants du village participent également aux thérapies de groupe de EPA pour éviter toute stigmatisation.

Présentation de EPA



La méthodologie EPA se déroule sur trois ans.

La première année, les psychologues de EPA organisent des activités autour de thèmes tels que l'attachement et l'identité. La deuxième année, les activités sont centrées sur le renforcement des ressources personnelles, l'expression et la régulation des émotions, pour pouvoir finalement, durant la troisième année, aborder l'histoire traumatique, et travailler à construire un avenir meilleur avec l'enfant.

Depuis sa création, EPA travaille étroitement avec la Fondation Panzi RDC et la Fondation Panzi USA. La Fondation Panzi RDC emploie l'équipe locale de EPA et la Fondation Panzi USA coordonne différents aspects financiers.

EPA travaille également en collaboration étroite avec l'ULiège : sa méthodologie holistique a été validée par l'université, qui analyse également les données récoltées sur le terrain.

Tout ceci est possible grâce à tous nos généreux donateurs privés mais aussi grâce au soutien du Service Public Fédéral Affaires étrangères Commerce extérieur et Coopération au Développement belge et à celui la fondation Mankind Is My Business.

Pour des projets ponctuels, EPA a aussi bénéficié du soutien de UNWG Genève et de la Ville de Liège.

EPA remercie aussi Silversquare et Médecins du Monde pour leur accueil au sein de leurs bureaux.

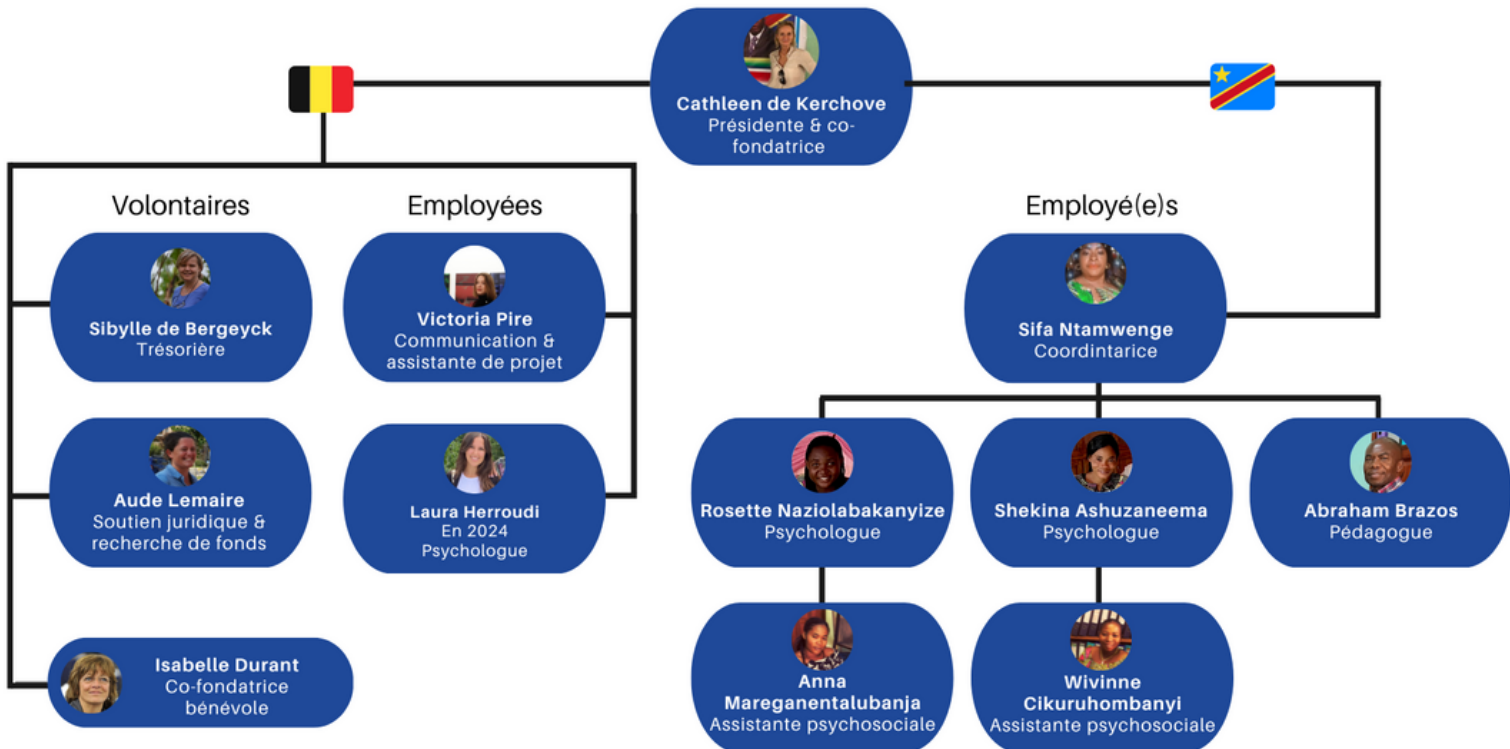


Organigramme



LES ENFANTS DE PANZI ET D'AILLEURS

Organigramme





Mission

Accompagner les très jeunes enfants victimes et/ou nés du viol dans les zones de conflit et de post-conflit vers une reconstruction psychologique et un possible futur au sein de leur communauté.

Vision

Favoriser l'accès aux réparations des enfants victimes et/ou nés de violences sexuelles par une prise en charge psychosociale holistique.

Valeurs

Notre action se veut engagée, collaborative, durable avec un principe de base qui est le *do no harm*.

Objectifs

Apporter un soutien psychosocial
aux enfants victimes de traumatismes dans les conflits armés

Construire
un avenir meilleur

Sensibiliser
sur les droits des enfants, l'égalité des sexes,
les objectifs de développement durable

Promouvoir
la paix et l'éducation

En 2023

À KAVUMU

40 enfants nés du viol, **10** de la communauté

520 visites à domicile

13 plaines de jeux thérapeutiques

12 campagnes de prévention et de sensibilisation

6 campagnes à la radio

À BUNYAKIRI

30 enfants nés du viol, **20** de la communauté

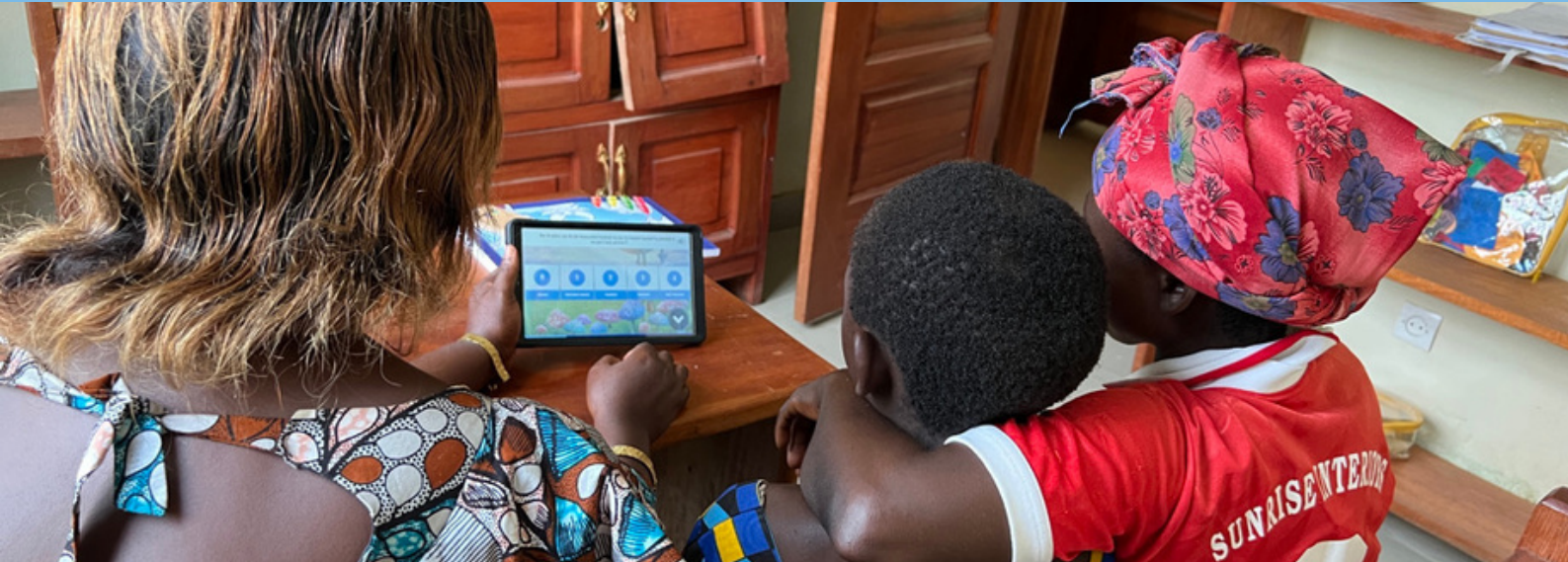
320 visites à domicile

12 plaines de jeux thérapeutiques

12 campagnes de prévention et de sensibilisation

6 campagnes à la radio

Visites à domicile



Les visites à domicile permettent aux psychologues et aux assistantes psychosociales de EPA de rencontrer l'enfant dans son environnement familial.

Lors de ces visites, les psychologues instaurent un climat de confiance avec les enfants et avec leur famille. Elles observent les interactions de l'enfant avec son environnement et ses proches et interviennent si nécessaire avec des thérapies adaptées et de la psychoéducation.

En 2023, les intervenantes de terrain ont également conduit des visites à domicile afin d'évaluer l'état psychologique des enfants et des mamans en fin de programme , à l'aide de l'application Kooki, créée en 2022 par EPA.

L'application est destinée à remplacer les tests psychométriques papier fastidieux qui induisent des erreurs de retranscription. Elle permet aussi d'enregistrer les données directement sur la base de données, et ainsi de faciliter l'analyse des résultats.

Plaines de jeux thérapeutiques



Les plaines de jeux thérapeutiques sont organisées pour le groupe d'enfants victimes de traumatismes, tout en incluant des enfants de la communauté. Ainsi, EPA veut empêcher toute forme de stigmatisation envers les enfants du projet.

Ces thérapies de groupe sont organisées sur trois années à raison de deux fois par mois et explorent des thèmes évolutifs destinés à soutenir l'enfant dans son développement et dans l'intégration de son histoire traumatique.

Les mamans sont également invitées à participer à ces plaines de jeux. Leur présence est importante pour renforcer le lien d'attachement, échanger avec les autres mamans et favoriser leur intégration dans la communauté. Elles sont aussi conviées à tour de rôle pour préparer le repas des enfants et reçoivent alors une compensation financière qu'elles sont encouragées à investir dans une activité génératrice de revenus.

EPA veille aussi à ce que les enfants reçoivent une éducation générale à la santé, à l'hygiène personnelle et à la nutrition saine.

Soutien scolaire



EPA accorde beaucoup d'importance à la promotion de l'éducation dans son programme. Les communautés dans lesquelles l'ASBL intervient sont extrêmement vulnérables et n'ont pas ou peu d'accès à l'information. Les enfants commencent généralement à travailler très tôt pour contribuer aux ressources financières de leur famille.

EPA promeut l'éducation dans l'intégralité de son programme : les intervenantes de terrain appuient les enfants et leur expliquent l'importance de s'appliquer à l'école. Le pédagogue du projet mène des campagnes de prévention sur l'intérêt d'une scolarité régulière et soutenue et l'équipe d'EPA Belgique cherche des subventions pour aider les familles à financer la scolarisation des enfants.

Les parents, les éducateurs et les enseignants des enfants sont également impliqués dans le programme, pour assurer un meilleur suivi de leur éducation. EPA distribue des kits scolaires (uniformes, cartables, papeterie) à chaque enfant du programme, grâce au soutien de donateurs.

Campagnes de prévention



Les campagnes de prévention et de sensibilisation menées par EPA font partie de la dimension communautaire du programme. Elles ont pour but de soutenir les parents des enfants, d'impliquer les enseignants, de renforcer les liens sociaux de la communauté et d'interpeller les responsables communautaires.

Les thèmes de prévention et de sensibilisation sont préparés à l'avance, en fonction des besoins observés sur le terrain, des besoins des enfants et des questionnements des parents.

Les campagnes sont relatives aux droits de l'enfant, à l'égalité des sexes, à la prévention des conflits et plus généralement, aux objectifs de développement durable.

Campagnes à la radio



En juillet 2023, EPA a mis en place des émissions de prévention et de sensibilisation à la radio. Celles-ci ont rencontré un réel succès : l'audimat et l'intérêt des communautés augmentent chaque mois.

Les émissions sont menées par le pédagogue de EPA, déjà habitué à organiser les campagnes de prévention dans les communautés. Il est toujours accompagné d'une psychologue de EPA et d'un panel d'invités dont l'expertise dépend du thème abordé.

Les thèmes des émissions sont toujours en lien avec un des Objectifs de Développement Durable (ODD).

Les jeunes filles de EPA



Le premier groupe d'enfants pris en charge par EPA se composait essentiellement de fillettes en bas-âge, victimes de violences sexuelles.

Bien que ces petites filles aient grandi et qu'elles soient aujourd'hui, pour la plupart, des étudiantes épanouies, EPA continue de veiller à leur bon développement et reste à l'écoute de chacune d'entre elles. Cette année, les équipes de terrain ont organisé trois visites à domicile chez chacune des jeunes filles.

Elles ont aussi été invitées à participer à un atelier de broderie/couture organisé par une experte venue de Belgique qui continuera la formation d'initiation à la broderie en 2024.

L'histoire de Nadia

(nom d'emprunt)



“

La petite Nadia est victime d'un viol alors qu'elle n'a que 8 ans, en 2016. Une nuit, des militaires rebelles s'introduisent chez elle, l'enlèvent dans la forêt et lui font subir des violences sexuelles graves, la laissant ensuite pour morte.

Le lendemain, ses grand-parents la retrouvent juste à temps pour la sauver et l'emmènent à l'hôpital de Panzi, où le docteur Mukwege lui apporte alors les soins chirurgicaux nécessaires pour sa reconstruction physique.

Nadia fait partie d'une longue liste de petites filles ayant vécu l'impensable. Le programme EPA lui a permis de se reconstruire, de se sentir soutenue, de travailler son lien affectif avec ses grand-parents et de continuer l'école alors que sa vie était détruite.

Aujourd'hui, Nadia a 15 ans. Elle est en 5ème année secondaire et fait partie des meilleurs élèves de sa classe. Elle désire se former en psychologie à l'Université de Bukavu, pour pouvoir apporter à son tour un soutien psychologique aux enfants vulnérables de sa communauté. Elle est un exemple de résilience et de courage à Kavumu.

Formations



L'équipe de EPA Belgique forme les psychologues et les intervenant(e)s de terrain de plusieurs autres associations en RDC et ailleurs, pour renforcer leurs capacités en matière de prise en charge des enfants victimes de traumatismes graves dans les conflits armés.

Les outils développés et utilisés par EPA sont mis à disposition des partenaires si besoin.

Les formations sont interactives et reposent sur des concepts théoriques en lien avec la clinique du traumatisme de l'enfant. L'expérience de chaque participant est sollicitée, des cas cliniques sont présentés et font l'objet de discussions à chaque chapitre.

Missions

L'équipe de EPA Belgique organise trois à quatre visites de terrain chaque année. En 2023, la Présidente s'est rendue à Bukavu à trois reprises. Chaque visite a pour objectifs de continuer la formation des équipes, de rencontrer les partenaires locaux, et de superviser les activités organisées pour les enfants.

En janvier, Cathleen de Kerchove s'est rendue à Bukavu pour une mission de 10 jours. Cette visite a été notamment rythmée par la présence de Damien Boyer, réalisateur français venu dans le cadre de la réalisation de son prochain documentaire sur les enfants nés du viol, *Prendre un enfant par la main*.



En mai, Cathleen et Victoria, l'assistante de projets de EPA étaient accompagnées de l'artiste plasticienne Hélène de Gottal lors de leur mission à Panzi. Outre l'atteinte des objectifs principaux, cette mission a aussi été l'occasion de réunir les jeunes filles du premier groupe d'enfants pris en charge par EPA autour d'une initiation à la broderie avec Hélène, experte en la matière.



En février, Cathleen de Kerchove et Isabelle Durant, co-fondatrices de EPA, se sont rendues à Sarajevo pour participer à une conférence sur les enfants nés de violences sexuelles en temps de guerre, organisée par l'association Children Born of War (CBOW). Cathleen de Kerchove y était invitée pour présenter la méthodologie EPA et les résultats obtenus. De nombreux témoignages recueillis suite à la présentation témoignent de l'importance du modèle EPA.

En septembre, Cathleen a formé les équipes de EPA, de WAPA International, Médecins du Monde, BVES et de la maison DORCAS en RDC sur le psychotraumatisme de l'enfant en zone de conflit et post-conflit. Une visite de terrain à Kavumu et à Bunyakiri a permis d'observer la bonne évolution clinique des enfants et l'amélioration des liens familiaux.

Événement : Jambo 4

En novembre, l'équipe de EPA Belgique a organisé l'événement de levée de fonds annuel. Après avoir mis en place des projections de films et un concert en 2022, en 2023, l'événement Jambo faisait son grand retour au WHALLL de Woluwe-Saint-Pierre.

Au programme, un apéritif convivial, suivi d'un spectacle original présenté par Laurence Bibot. Le spectacle rassemblait une belle diversité d'artistes: des comédiens et comédiennes (Laurence Bibot, Kody, Dena, Inno JP et Bruno Coppens), des rappeurs (Roméo Elvis et Smahlo) et des groupes de musique d'univers différents (Idyl, Yellstone).

Durant cette soirée, EPA a lancé la vente aux enchères de 7 œuvres d'art généreusement données à l'association par des artistes et des galeristes. Tous les bénéfices de la soirée ont été entièrement reversés au profit de la mission de EPA.

La soirée a été sponsorisée par le WHALLL, la Loterie Nationale, Brussels Beer Project, Exki, Delen, Brussels Distillery, le Pain d'Antan et le Comptoir des Vins.



A woman wearing a red headwrap and a patterned dress is working in a cornfield. The background is filled with green corn plants and stalks.

Défis 2023

- Les élections en République Démocratique du Congo ont perturbé certaines actions de EPA.
- Les contraintes organisationnelles et logistiques à Panzi.
- Les communications entre la Belgique et la RDC représentent également des défis permanents. Les zones dans lesquelles travaille EPA sont souvent sujettes à des coupures de réseau aussi bien routier que téléphonique.

Perspectives 2024

- Une évaluation des besoins de différentes communautés de la RDC afin de prendre en charge des groupes d'enfants nés de violences sexuelles.
- Des partenariats pour des formations en psychotraumatisme de l'enfance.
- L'agrandissement de l'équipe de EPA Belgique.
- Des missions en RDC, en Irak.